

## 1 Sicherheitswarnungen

Bitte lesen Sie vor der Installation oder dem Betrieb der Heizelementeinheit alle Anweisungen sorgfältig durch und befolgen Sie sie vollständig. Der Handtuchwärmer und die Heizelementeinheit müssen von qualifizierten Klempnern und Elektrikern installiert werden. Bitte stellen Sie sicher, dass die Stromversorgung vollständig abgeschaltet ist, bevor Sie mit der Installation beginnen.

Auf dem britischen Markt muss das Produkt gemäß den aktuellen IEE-Verkabelungsvorschriften fest an das 220/240-Volt-Wechselstromnetz angeschlossen werden.

Das Heizelement darf NIEMALS verwendet werden, ohne dass ein geeigneter Handtuchwärmer mit Wasser oder Flüssigkeit mit dem richtigen Flüssigkeitsstand gefüllt ist. (Es wird empfohlen, den Flüssigkeitsstand bis zur Oberkante des ersten Heizstabes zu füllen. Verwenden Sie bei Bedarf im kalten Bereich das Frostschutzmittel).

Der Kühler ist spritzwassergeschützt (IPX4), sollte jedoch NIEMALS in Wasser getaucht oder einem ständigen Wasserstrahl ausgesetzt werden.

Das Gerät, die Teile oder die Verpackung sind kein Spielzeug für Kinder.

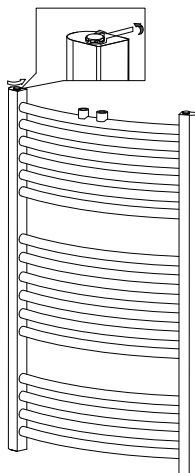
Das Gerät darf nicht von Personen (einschließlich Kindern) mit eingeschränkten physischen, sensorischen oder geistigen Fähigkeiten verwendet werden, sondern nur unter Aufsicht einer sachkundigen Person.

## 2 Installation

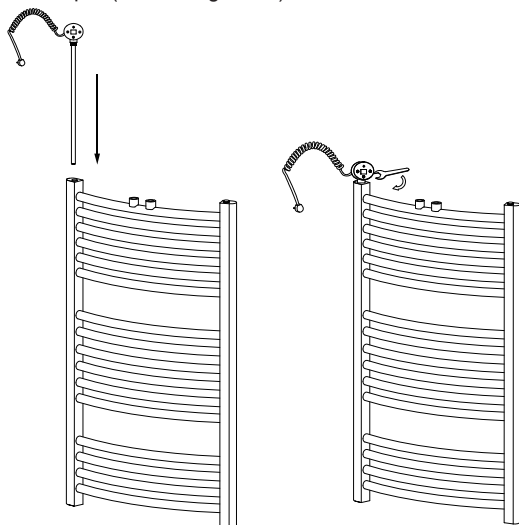
### Vorsicht

Schalten Sie während des Installations- und Wartungsprozesses immer die Hauptstromversorgung aus.

**Schritt 1:** Decken Sie den Boden vor der Verlegung mit einem sauberen, weichen Tuch ab. Stellen Sie den Heizkörper vorsichtig senkrecht auf und wählen Sie, auf welcher Seite das Heizelement installiert werden soll, und verwenden Sie den Schraubenschlüssel, um den Stecker herauszuschrauben (gegen den Uhrzeigersinn).



**Schritt 2:** Schrauben Sie das Heizelement mit dem Schraubenschlüssel fest auf den Heizkörper (im Uhrzeigersinn).



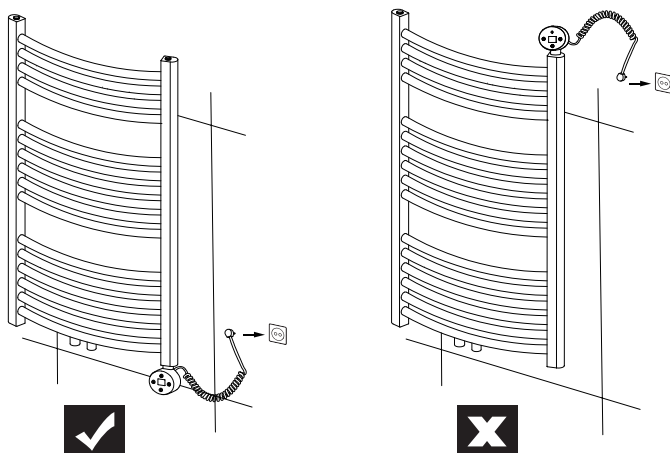
**Warnung!**

Das Heizelement muss senkrecht in den Heizkörper gesteckt und mit einem geeigneten Schraubenschlüssel festgezogen werden. Bitte drehen Sie das Heizelement für die Installation nicht. Andernfalls kann es zu Produktschäden oder Verletzungen kommen.

**Schritt 3:** Schrauben Sie den Stopfen auf der anderen Seite ab, füllen Sie den Kühler bis zur Oberseite des ersten Heizstabs mit Wasser (oder Frostschutzmittel) auf und schrauben Sie den Stopfen wieder fest.

**Schritt 4:** Montieren Sie den Heizkörper an die Wand, indem Sie die Montageanleitung des Heizkörpers beachten.

**Bitte beachten:** Das Heizelement muss an der Unterseite des Heizkörpers platziert werden.



## 1 Safety & Warnings

Before installation or operating the Heating Element Unit, please read all of these instructions carefully and follow them in full. Towel Rail Radiator and the Heating Element Unit must be installed by qualified plumbers and electricians. Please ensure that the electric supply is fully switched off before commencing installation.

In the UK market, the product must be hard wired to the 220/240 Volt AC mains power supply in accordance with the current IEE wiring regulations.

The heating element must NEVER be used without a suitable towel rail radiator being filled with water or fluid at correct fluid level. (Filling the fluid level up to the top of the first heating bar is recommended. Use the antifreeze fluid when needed in the cold area)

The radiator is splash proof (IPX4) but should NEVER be immersed in, or subject to a constant spray of water.

The appliance is not a toy for children.

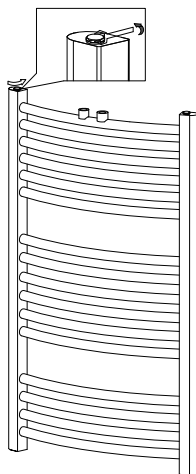
The unit is not to be used by persons (including children) with reduced physical, sensory or mental capabilities, only use if they are supervised by a competent person.

## 2 Installation

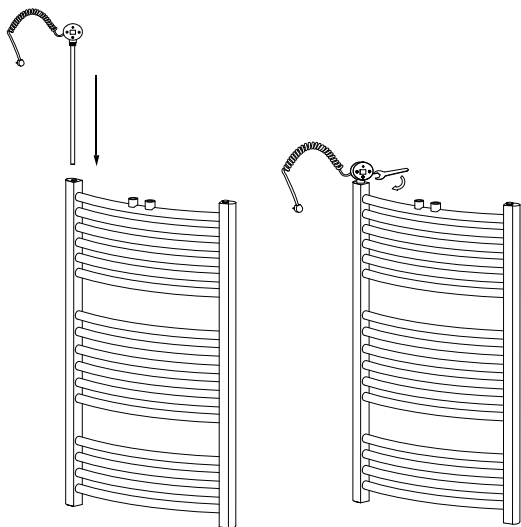
### Caution

Always switch off the main power supply during the installation and maintenance process.

**Step 1:** Before the installation, cover the floor with a clean soft cloth. Carefully place the radiator upside down, choose which side to install the heating element in and use the spanner to unscrew the plug (anti-clockwise)



**Step 2:** Securely screw the heating element onto the radiator by spanner (clockwise).



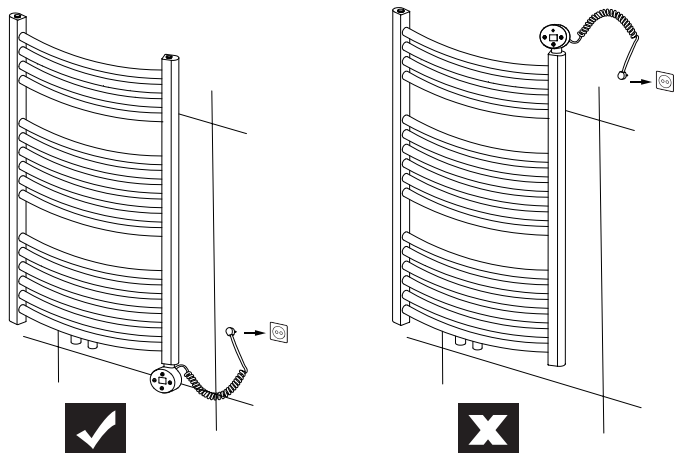
**Warning!**

The heating Element must be put straight into the radiator vertically and tighten by a suitable spanner. Please do not turn the Heating Element for the installation. It may cause product damage or personal injury otherwise.

**Step 3:** Unscrew the plug on the other side, fill the radiator up with water (or antifreeze fluid if needed) to the top of the first heating bar, then screw the plug back in securely.

**Step 4:** Fit the radiator to the wall, following the radiator fitting instructions.

**Please Note:** the Heating Element must be placed at the bottom of the Radiator.



## 3 Anleitung zum Heizelement

### LCD-Bildschirm Details

- a): Stromversorgung: AC220-240V / 50Hz
- b): Arbeitstemperaturbedingung: 0 ~ 55 °C
- c): Im Heizmodus mit konstanter Temperatur: Die Temperatur kann zwischen 30 und 70 °C eingestellt werden;
- d): Im Timer-Modus: Das Heizelement arbeitet mit maximaler Leistung und die Temperatur bleibt bei 65 °C. Die Temperatur kann nicht eingestellt werden, wenn der Timer eingeschaltet ist. Timer-Einstellung: 2H / 4H
- e): Letzte Einstellung Speicherfunktion

### Der LCD-Bildschirm



### Schaltfläche Beschreibung

- Schaltertaste
- Timer-Einstellung
- Oben
- Unten

### Anzeige auf dem LCD-Bildschirm für verschiedene Arbeitsmodi

#### 1. Einschalten

- ① Taste zum Einschalten drücken.
- ② Im Heizmodus mit konstanter Temperatur: Auf dem Bildschirm wird die voreingestellte Temperatur angezeigt. Wenn der Kühler aufheizt, blinkt der blaue Punkt. Wenn der Kühler die voreingestellte Temperatur erreicht, verschwindet der blaue Punkt.
- ③ Im Timer-Modus: Auf dem Bildschirm wird die voreingestellte Zeit angezeigt. Wenn der Kühler aufheizt, blinkt der blaue Punkt. Wenn der Kühler auf 65 °C erreicht, verschwindet der blaue Punkt.



### Bedienungsanleitung

#### 1) Einschalten:

Wenn das Heizelement ausgeschaltet ist, können Sie die Taste drücken, um das Heizelement auf den Heizmodus mit konstanter Temperatur einzustellen.

#### 2) Heiztemperatur einstellen

Wenn sich das Heizelement im Heizmodus mit konstanter Temperatur befindet (die Temperatur wird auf dem Bildschirm angezeigt), drücken Sie oder Taste, um die Einstellung der Heiztemperatur zu erhöhen / zu verringern. Die Temperatur wird für jede Presse um 5 °C eingestellt.

#### 3) Umschalten zwischen verschiedenen Heizmodi

Wenn das Heizelement eingeschaltet ist, drücken Sie Taste, um die Einstellung 2 Stunden Heizzeitgeber zu aktivieren. Drücken Sie die Taste erneut, um den Timer auf 4 Stunden → Drücken Sie erneut, um zum voreingestellten Heizmodus für konstante Temperaturen zurückzukehren. Das Heizelement kehrt auch nach Ablauf der Zeit in den voreingestellten Heizmodus mit konstanter Temperatur zurück.

**Bitte beachten Sie:** Bei der Timer-Einstellung Modus arbeitet das Heizelement mit der maximalen Leistung, bis die Temperatur 65 °C erreicht und bei 65 °C bleibt. Die Temperatur kann nicht eingestellt werden, wenn der Timer eingeschaltet ist. Wenn Sie die Temperatur ändern möchten, wechseln Sie bitte das Modus zu Heizmodus mit konstanter Temperatur durch das Tasten . Das Heizelement ändert sich die Timer-modus von 2 Stunden → 4 Stunden → konstanter Temperatur.

## Fehlerwarnung

Das Fehlerwarnzeichen "Er" wird auf dem Bildschirm angezeigt, wenn eine der folgenden Situationen eintritt:

**A:** Die Flüssigkeitstemperatur ist niedriger als 0 °C oder höher als 85 °C.

**B:** Das Temperatursensorsignal ist fehlerhaft. Stellen Sie die Einstellungen durch Aus- und Wiedereinschalten zurück. Wenn das Fehlerzeichen weiterhin leuchtet, wenden Sie sich über die Einkaufsplattform an Ihren Lieferanten, um Unterstützung zu erhalten.

## 3 Heating Element Instruction

### LCD Screen Details

- a): Power: AC220-240V/50HZ
- b): Working Temperature Condition: 0~55℃
- c): On the Constant Temperature Heating Mode: temperature can be adjusted between 30~70℃
- d): On the Timer Mode: The heating element is working under the maximum power and the temperature stays at 65℃. The temperature is unable to be adjusted when timer is on. Timer setting: 2H/4H
- e): Last Setting Memory Function

### The LCD Screen



### Button Description



Timer Adjustment



Switch Button




Up



Down

### Indicator on LCD screen for different working modes

#### 1. Switching on

- ① Press  button to switch on. The LCD screen will show the last setting before switching off.
- ② On the Constant Temperature Heating Mode: the screen shows the pre-set temperature. When the radiator is heating up, the blue dot is flashing. When the radiator reaches the pre-set temperature, the blue dot disappears.
- ③ On the Timer Mode: the screen shows the pre-set time. When the radiator is heating up, the blue dot is flashing. When the radiator reaches 65℃, the blue dot disappears.

②



Heating Up



Temperature Reached

③



Heating Up





Temperature Reached

### Operation Instructions



#### 1) To Switch On:


When the heating element is off, you can press  button to set the heating element to the Constant Temperature Heating Mode.

#### 2) Adjust the Heating Temperature

When the heating element is on the Constant Temperature Heating Mode (temperature shows on the screen), press  or  button to increase/decrease the heating temperature setting. The temperature will adjust 5℃ for each press.

#### 3) Switching between Different Heating Modes

When the heating element is on, press  button to activate the 2 Hours Heating Timer setting. Press  button again to change the timer to 4 hours → press again to go back to the pre-set Constant Temperature Heating Mode. The heating element will also go back to the pre-set Constant Temperature Heating Mode when the time is up.

**Please Note:** when the heating element is working under the Timer setting, it works at the maximum power until the temperature will reach and stay at 65 °C. The temperature is unable to be adjusted when timer is on. If you wish to adjust the temperature, please switch to the Constant Temperature Heating Mode by pressing , the heating element will change the timer setting from 2 hours →4 hours → the Constant Temperature Heating Mode.

Error Warning

The Error Warning sign “Er” will appear on the screen if any of these situations happen:

- A:** Liquid temperature is lower than 0 °C or higher than 85 °C.
- B:** Temperature sensor signal is faulty. Re-set the settings by switching off and switching back on. If the error sign is still on, please contact your supplier through the purchasing platform for support.



V02-10-2025